



SKRÓT RAPORTU

FUNDUSZE AKTYWNEJ ALOKACJI: CZY NA PEWNO ZARZĄDZANE AKTYWNIE?

**ANALIZA 7 FUNDUSZY KRAJOWYCH TFI NA DZIEŃ: 1.7.2010
(Z PORÓWNANIEM DO WYNIKÓW STRATEGII DARWIN DEFENDER)**

**FUNDUSZE AKTYWNEJ ALOKACJI MAJĄ W ZAŁOŻENIACH MOŻLIWOŚĆ
AKTYWNEGO ZARZĄDZANIA PIENIĘDZMI INWESTORÓW PRZENOSZĄC JE MIĘDZY
INWESTYCJAMI W AKCJE (PODCZAS WZROSTÓW) I ZABEZPIECZAJĄC PODCZAS SPADKÓW.
SPRAWDZILIŚMY ILE NAPRAWDĘ UDAŁO SIĘ ZAROBIĆ KORZYSTAJĄC Z TYCH ROZWIĄZAŃ!**

Pełna wersja raportu dostępna na stronie:

<http://www.opiekuninwestora.pl/p/raport-faa>

www.opiekuninwestora.pl blog.opiekuninwestora.pl
www.funduszetonielokata.pl



Firma Opiekun Inwestora otrzymała tytuł **Innowacja Roku 2009**. Kapituła konkursu (Ministerstwo Rozwoju Regionalnego i Centrum Innowacji FIRE) przyznała ten tytuł za¹: **system analizy funduszy** dopasowany do indywidualnego profilu inwestora oraz **system powiadomień** realizujących indywidualne (stworzone przez inwestora) lub gotowe strategie inwestowania (długo- lub krótkoterminowego).

Niniejszy raport oraz inne raporty, opracowania, publikacje, oceny statystyczne funduszy, powiadomienia i komentarze portalu Opiekun Inwestora, opinie i materiały dostępne na prowadzonych blogach nie mają charakteru rekomendacji dotyczącej instrumentów finansowych w rozumieniu zapisów Rozporządzenia Ministra Finansów z 19 października 2005 roku w sprawie informacji stanowiących rekomendacje dotyczące instrumentów finansowych, ich emitentów lub wystawców. Opracowania nie stanowią jakiegokolwiek gwarancji, że dana strategia / fundusz są właściwe dla konkretnego inwestora. Korzystając z prezentowanych materiałów konieczne jest przeprowadzenie niezależnej oceny oraz zapoznanie się z analizami pochodzącymi z innych źródeł i uwzględnienie innych niż przedstawione czynników ryzyka. Opiekun Inwestora nie ponosi odpowiedzialności za decyzje inwestycyjne podjęte na podstawie niniejszych raportów ani za szkody poniesione w wyniku tych decyzji inwestycyjnych. Raporty portalu wykonane są w oparciu o dane źródłowe (wyceny funduszy), zakupione od niezależnych i profesjonalnych dostawców. Wszystkie obliczenia wykonano z należytą starannością. Zostały one wielokrotnie sprawdzone.

¹ <http://www.opiekuninwestora.pl/innowacjaroku>

WSTĘP



Fundusze aktywnej alokacji mają być rozwiązaniem pozwalającym **oddać aktywne zarządzanie** naszymi pieniędzmi specjalistom. Specjalistom, którzy zależnie od sytuacji na rynkach finansowych mogą:

- inwestować **na rynku akcji nawet 100%** zarządzanych pieniędzy podczas wzrostów,
- lub, podczas spadków na giełdach **całkowicie z rynku akcji się wycofać**.

FUNDUSZ AKTYWNEJ ALOKACJI - KRYTERIA DOBORU DLA RAPORTU

W raporcie uwzględniliśmy te fundusze, które w swoich statutach zawierają zapisy pozwalające na inwestowanie na rynku akcji zależnie od sytuacji **co najmniej 80% posiadanego kapitału** jednocześnie pozwalając na zredukowanie zaangażowania w akcje do poziomu 20%.

JAK REKLAMOWANE SĄ FUNDUSZE AKTYWNEJ ALOKACJI?



Fundusze Aktywnej Alokacji z założenia **mają zarabiać niezależnie od koniunktury na giełdach**. Ma w tym pomóc brak ograniczeń co do zawartości akcji w portfelu funduszu. To niby proste:

- dopasowanie do aktualnej sytuacji rynkowej,
- ograniczanie strat i zachowywanie już wypracowanych zysków.

Fundusze te z założenia nie starają się zarabiać jak najwięcej. **Mają dobrze zarabiać podczas wzrostów**, natomiast trzeba liczyć się z chwilową stratą - przy czym to **już zarządzający powinni zapewnić, że strata będzie niewielka** - po coś w końcu jest możliwość aktywnej alokacji...

FUNDUSZE AKTYWNEJ ALOKACJI OBIECUJĄ...

- ✓ Celem funduszu Aviva Aktywnej Alokacji jest **długoterminowy wzrost wartości aktywów**, poprzez lokowanie środków w akcje i dłużne papiery wartościowe, przy **zastosowaniu strategii aktywnej alokacji**, w zależności od **przewidywanej** koniunktury na rynkach
- ✓ Fundusz (Skarbiec Aktywnej Alokacji) **dąży do osiągnięcia dodatnich stóp zwrotu**. Udział poszczególnych lokat może wahać się od 0 do 100% wartości portfela. Dzięki temu **może uzyskiwać dodatnie stopy zwrotu nawet w okresie dekonjunktury na rynku akcji**.



BRZMI PRZEKONUJĄCO. A W RZECZYWISTOŚCI...


INWESTYCJA W FUNDUSZE AKTYWNEJ ALOKACJI PODCZAS SPADKÓW NA GIEŁDACH NIE RADZIŁA SOBIE NAJLEPIEJ, TRACĄC ŚREDNIO 15% W OSTATNIM 2,5 ROKU. STRATEGIA DARWIN DEFENDER W TYM CZASIE ZAROBIŁA 17%.

INWESTYCJA W FUNDUSZE AKTYWNEJ ALOKACJI W 4,5 ROKU DAŁA ZYSK 10,5%. TO LEPIEJ NIŻ GIEŁDA (-10%), ALE GORZEJ NIŻ FUNDUSZE PIENIĘŻNE (ZYSK 24%) STRATEGIA DARWIN DEFENDER W TYM CZASIE ZAROBIŁA 64%.

ZAŁOŻENIA DLA RAPORTU

W ramach raportu zbadano **7 funduszy aktywnej alokacji** z oferty **7-ju TFI**. Z uwagi na daty rozpoczęcia działalności analizę przeprowadzono w okresach 1, 1.5, 2.5 oraz 4.5 roku. Okres analizy nie powinien mieć żadnego znaczenia, w końcu fundusz Aktywnej Alokacji powinien dawać sobie radę w każdej sytuacji na rynku. Po to nazwał się funduszem Aktywnej Alokacji.

Poniżej lista funduszy zbadanych w rankingu. Znak „” lub „” informuje, czy fundusz ujęty został w analizie za określony przedział czasu.

FUNDUSZ	PIERWSZE NOTOWANIE	ZAANGAŻOWANIE W AKCJE	1 ROK	1,5 ROKU	2,5 ROKU	4,5 ROKU
SKOK Parasol FIO Aktywny Zmiennej Alokacji`	2005-07-18	0%-100%				
Allianz FIO sub. Allianz Aktywnej Alokacji	2005-12-19	0%-80%				
Pioneer Aktywnej Alokacji FIO	2007-09-19	0%-100%				
Amplico FIO Parasol Krajowy sub. Aktywnej Alokacji	2007-10-19	20%-100%				
PZU FIO Optymalnej Alokacji	2007-12-21	0%-100%				
Noble Funds FIO sub. Noble Fund Timingowy	2008-08-01	0%-100%				
SKARBIEC FIO sub. SKARBIEC - Aktywnej Alokacji	2008-11-19	0%-100%				

PORÓWNANIE DO STRATEGII DARWIN DEFENDER

Raport zawiera **porównanie wyników funduszy aktywnie zarządzanych** z wynikami **samodzielnego zarządzania** aktywnego portfelem funduszy przez prywatnych inwestorów **według zasad strategii Darwin Defender**. Kilka słów na temat strategii umieszczono na końcu raportu.

ANALIZA WYNIKÓW FUNDUSZY AKTYWNEJ ALOKACJI



Fundusze aktywnej alokacji **powinny dopasowywać skład portfela zależnie od sytuacji rynkowej**. Inwestor ma prawo oczekiwać zadowalających wyników nie tylko podczas wzrostów na rynkach (tak jak w przypadku ostatniego roku, półtora) ale szczególnie w okresie spadków na giełdach.

PORÓWNAMY WYNIKI FUNDUSZY AKTYWNEJ ALOKACJI DO:

- **indeksów giełdowych WIG oraz WIG20 - w okresie wzrostów na rynkach** nie oczekujemy wyników lepszych niż indeksy giełdowe (wymagało by to idealnego trafienia w „dołek” oraz „górkę”) - dlatego wyniki funduszy aktywnej alokacji będą zarabiać mniej niż giełda. **W długim okresie** (obejmującym spadki) wyniki funduszy aktywnej alokacji powinny być o wiele lepsze niż indeksy giełdowe
- **przeciętnego funduszu pieniężnego** - inwestor wybierając fundusz aktywnej alokacji oczekuje zysków wyższych niż spokojne, pasywne, inwestowania w funduszu pieniężnym.
- **strategii Darwin Defender** - zamiast powierzać pieniądze zarządzającym inwestor mógł korzystać z prostej strategii inwestowania, która w pełni realizuje aktywne inwestowanie - zakładając albo 100% inwestycji w fundusze akcji, albo 100% inwestycji w fundusze pieniężne.

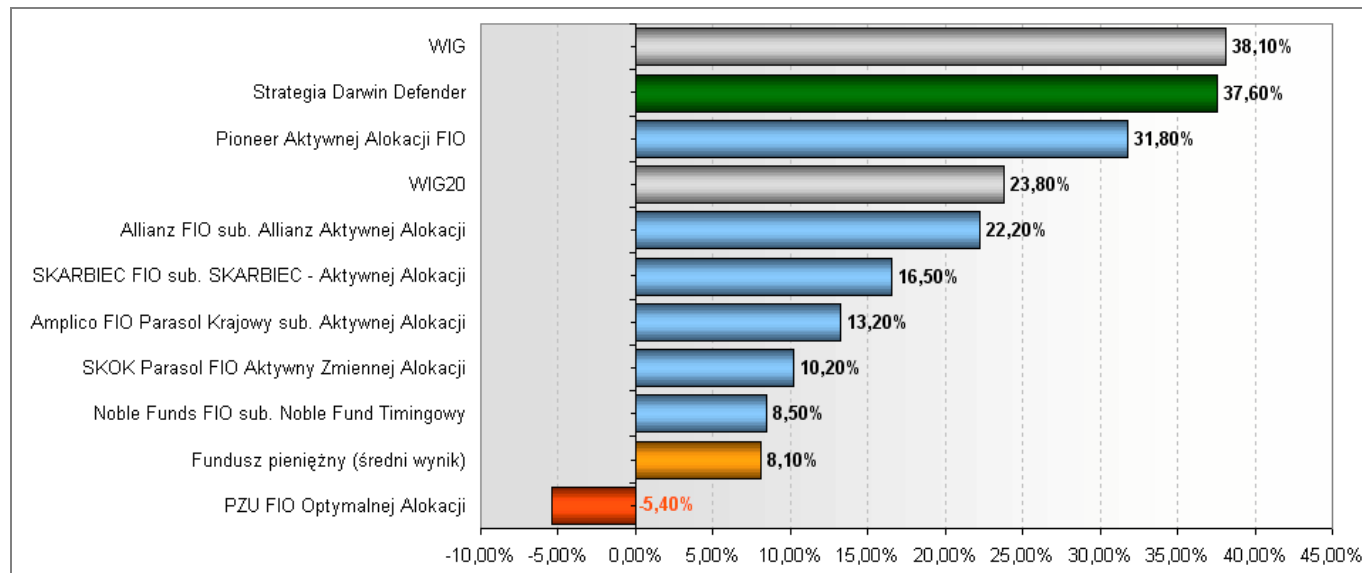
ZAŁOŻENIA DOTYCZĄCE PUBLIKACJI WYNIKÓW

Aby analiza była w pełni wiarygodna zarówno dla strategii Darwin Defender jak i dla poszczególnych funduszy odejmujemy podatek od zysków kapitałowych. Według poniższych zasad:

- **Indeksy giełdowe** - publikujemy jako element porównawczy. Nie odejmujemy „podatku”
- **Wyniki poszczególnych funduszy** - od wypracowanego zysku odejmujemy 19% podatek
- **Wynik strategii Darwin Defender** - podatek 19% odejmowany jest przy każdej konwersji, która wypracowała zysk (średnio jedna konwersja w miesiącu)

ANALIZA DLA 1,5 ROKU (1.1.2009 - 1.7.2010)

Badany okres obejmuje już chwilę spadków na giełdach (początek 2009 roku). Tutaj fundusze aktywnej alokacji mogły wykazać się chwilowym defensywnym podejściem. **Doskonały wynik (32%) uzyskał fundusz Pioneer Aktywnej Alokacji** - zarabiając lepiej niż WIG20. Wszystkie (za wyjątkiem funduszu PZU) fundusze aktywnej alokacji zarobiły lepiej niż przeciętne fundusze pieniężne. Widoczne są duże rozbieżności. Zależnie od szczęścia można było zarobić 32% lub 8%... Strategia Darwin Defender zarobiła więcej niż zarządzający funduszami aktywnej alokacji.

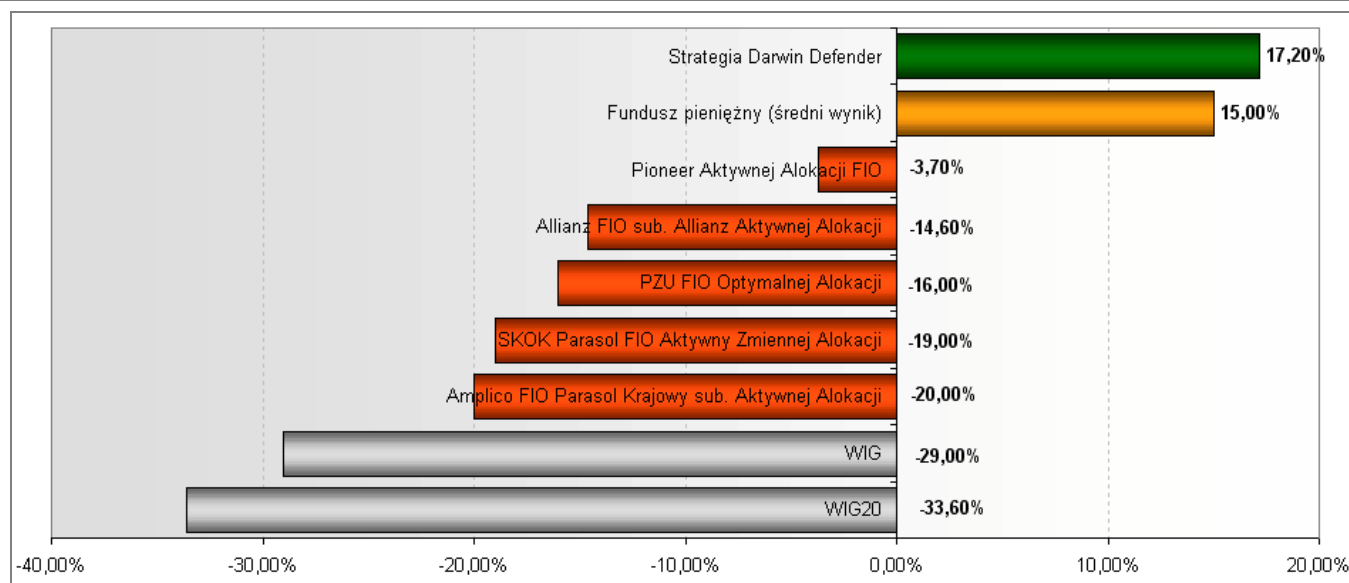


ANALIZA DLA 2,5 ROKU (1.1.2008 - 1.7.2010)

Cały rok 2008 to okres spadków na giełdach. Fundusze aktywnej alokacji, podobnie jak strategia Darwin Defender **podejmowały próby zarabiania** - niestety, o ile w przypadku strategii Darwin Defender zasada szybkiego wycofywania się w przypadku strat pozwoliła do dziś **zarobić 17%**, to już fundusze aktywnej alokacji nie sprawdziły się. Wszystkie z badanych funduszy przyniosły straty. Od **minus 3%** do nawet **minus 20%**.

Widać tutaj dlaczego porównywanie wyników funduszy do indeksów giełdowych nie jest wartościowe z punktu widzenia inwestora. Fakt - wszystkie fundusze aktywnej alokacji straciły mniej niż indeksy giełdowe. Ale ... to nie jest dobra informacja dla osób, które zainwestowały pieniądze w te fundusze. **Strat na poziomie kilkunastu procent nie można uznać za udaną inwestycję.**

Podobnie jak w krótszym okresie - strategia Darwin Defender zarobiła - tym razem znacznie więcej niż zarządzający funduszami aktywnej alokacji.



ANALIZA DLA 4,5 ROKU (1.1.2006 - 1.7.2010)

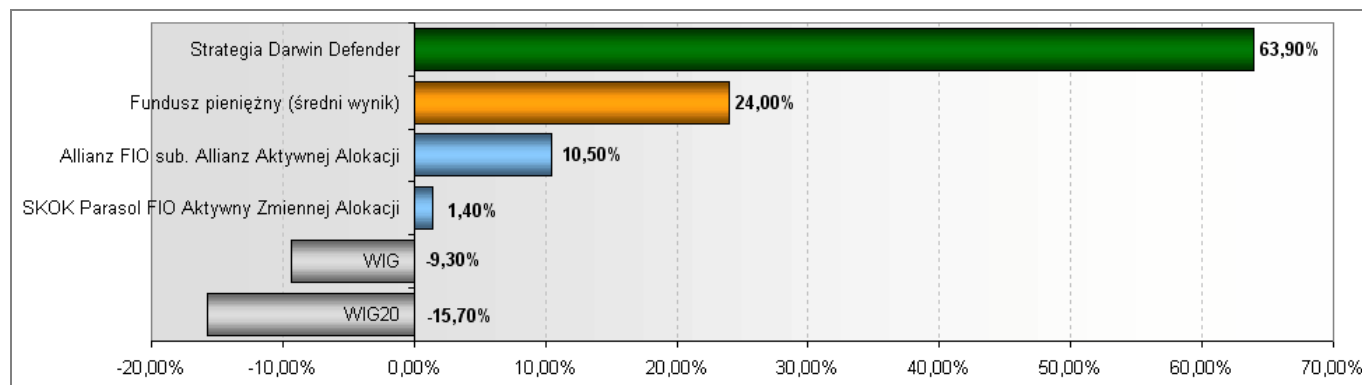
Długi okres, zalecany przez niektóre z funduszy aktywnej alokacji pokazuje, że ... nie było najlepiej. W tej analizie można było sprawdzić wyniki dwóch funduszy aktywnej alokacji.

Ponownie - **widać jak złudne jest „zwycięstwo” nad indeksami giełdowymi.** Fakt - fundusze aktywnej alokacji były znacznie lepsze niż indeks giełdowy. Giełdy w tym okresie nadal nie odrobiły jeszcze strat... a fundusze aktywnej alokacji zarobiły: 1,4% (Skok) oraz 10,5% (Allianz).

Dopiero gdy porównamy ten wynik do funduszy pieniężnych widać jak marny to zysk.

Zastanawiać może bardzo duża różnica w wynikach funduszy zarządzanych aktywnie z prostą strategią aktywnego zarządzania: Darwin Defender. Strategia uzyskała wynik na poziomie **64%** w porównaniu do **10% zysku z funduszy aktywnie zarządzanych.**

Warto podkreślić, że wynik strategii uwzględnia podatek płacony przy każdej konwersji pieniędzy między funduszami...



SKĄD TAK SŁABE WYNIKI FUNDUSZY AKTYWNEGO ZARZĄDZANIA W DŁUGIM OKRESIE?

Wynika to:

- z braku prawdziwie aktywnej alokacji
- błędnego przewidywania przyszłości
- późnego wycofywania się z inwestycji
- bierność zarządzających

Potwierdzają to analizy dwóch, najdłużej działających funduszy aktywnej alokacji.

ALLIANZ AKTYWNEJ ALOKACJI

Statut Allianz FIO **dopuszcza maksymalne zaangażowanie w akcje do 80%**. Minimalne wynosi 0%. Ważne jest tutaj słowo: „**dopuszcza**”. Zarządzający funduszem określają go jednak jako: **fundusz akcyjny ze zmiennym poziomem akcji**. Dodatkowo definiując wzorcowy skład portfela jako: **45% - akcje, 55% - obligacje, bony skarbowe, inne instrumenty dłużne.**

Tak prowadzona polityka inwestycyjna daleka jest od obiecanego w statucie i nazwie inwestowania aktywnego. Doskonale widać to na wykresie 4,5 letniej inwestycji - gdzie fundusz zarabia gdy giełdy rosną, i traci, i to dużo podczas spadków na giełdach.

SKOK AKTYWNY ZMIENNEJ ALOKACJI

W swoim statucie pisze „Fundusz może inwestować w akcje do 100% wartości Aktywów Subfunduszu. Subfundusz jest funduszem zmiennej alokacji, co oznacza, że **proporcja udziału papierów dłużnych oraz akcji w portfelu Subfunduszu może ulegać dużym zmianom w zależności od tendencji rynkowych.**”

Wykres ceny jednostek uczestnictwa tego funduszu w okresie 4,5 lat pokazuje obraz całkiem inny niż obraz aktywnego inwestowania. Oznaczać to może dużą bierność zarządzających.

Efekty takiego sposobu zarządzania widoczne są bezpośrednio w kieszeniach inwestorów.

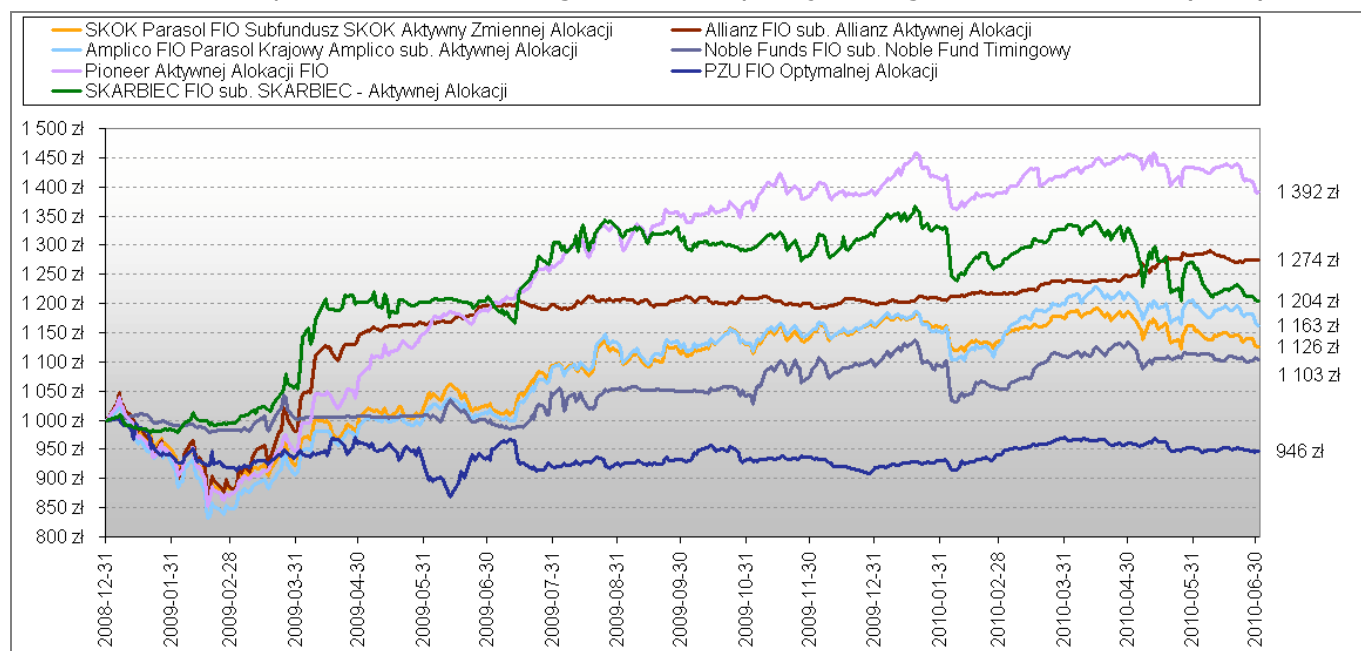
PORÓWNANIE: ANALIZA WYNIKÓW: 1,5 ROKU (1.1.2009 - 1.7.2010)

MOŻNA BYŁO ZAROBIĆ NAWET 39%. MOŻNA BYŁO ZAKOŃCZYĆ INWESTYCJĘ ZE STRATĄ...

Ponownie wiele zależało od szczęścia w doborze funduszu.

FUNDUSZ	WYNIK BRUTTO	WYNIK (PODATEK)
Pioneer Aktywnej Alokacji FIO	39,2%	31,8%
Allianz FIO sub. Allianz Aktywnej Alokacji	27,4%	22,2%
SKARBIEC FIO sub. SKARBIEC - Aktywnej Alokacji	20,4%	16,5%
Amplico FIO Parasol Krajowy sub. Aktywnej Alokacji	16,3%	13,2%
SKOK Parasol FIO Aktywny Zmiennej Alokacji	12,6%	10,2%
Noble Funds FIO sub. Noble Fund Timingowy	10,5%	8,5%
PZU FIO Optymalnej Alokacji	-5,4%	-5,4%
WIG	38,1%	
WIG20	23,8%	
Fundusz pieniężny (średni wynik)	10,0%	8,1%
Strategia Darwin Defender		37,6%

Ostatnie 1,5 roku to okres bardzo wyraźnych wzrostów na giełdach. To pozwoliło tym funduszom, które zdecydowały się na zwiększenie zaangażowania na rynku akcji uzyskać doskonale wyniki - średnio kilkanaście procent - choć nadal gorsze od aktywnej strategii Darwin Defender (38%).



Fundusz Skarbiec (—) doskonale poradził sobie w pierwszych miesiącach - zabezpieczając się przed spadkami. Doskonale „wyczuł” moment rozpoczęcia wzrostów, inwestując zachowawczo w okresie kwiecień-lipiec. Druga połowa tego okresu to już sporo błędnych decyzji i zbyt duże zaangażowanie na rynku akcji.

Noble Timingowy (—) bardzo dobrze inwestował na początku 2009 roku. Niestety całkowicie „przespał” początek wzrostów (luty 2009), nieśmiało kilkakrotnie powracając do rynku akcji i bardzo szybko wycofując się do inwestycji bezpiecznych. Podobnie jak połowa analizowanych funduszy stracił w pierwszych dniach lutego (dwa dni spadków ok. 5% na giełdzie GPW).

Fundusz Allianz (—) przyjął inną strategię. Od początku 2009 roku z dużym zaangażowaniem w segmencie akcji stracił w styczniu i lutym, aby potem zarobić. W kwietniu 2009 zmienił sposób inwestowania na bezpieczny i tak dotrwał do dnia dzisiejszego uzyskując doskonały wynik: 27% zysku.

Przegranym jest fundusz PZU (—), który podejmował całkowicie błędne decyzje i zakończył 1,5 roku ze stratą.

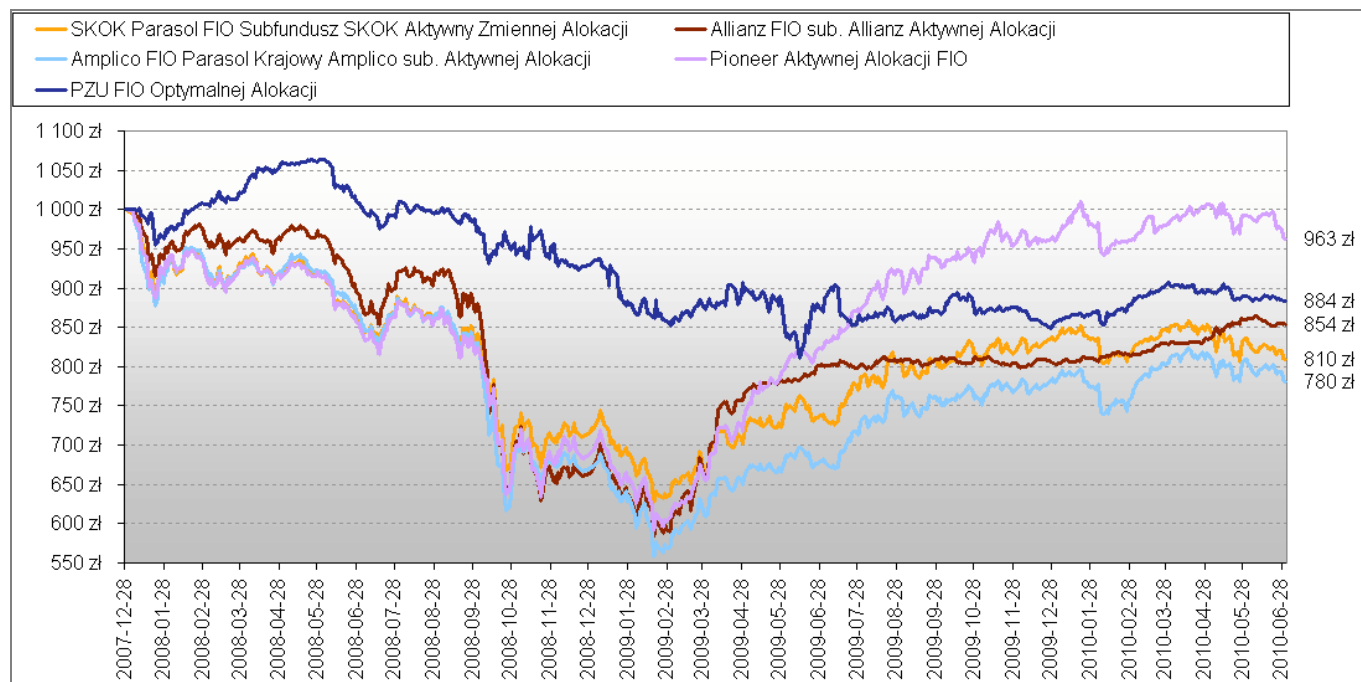
PORÓWNANIE: ANALIZA WYNIKÓW: 2,5 ROKU (1.1.2008 - 1.7.2010)

FUNDUSZE AKTYWNEJ ALOKACJI TEGO OKRESU NIE BĘDĄ DOBRZE WSPOMINAĆ...

W reklamie można się pochwalić, że wynik był lepszy niż indeksy giełdowe. Niestety - dla inwestorów to żadne pocieszenie. Wszystkie 5 funduszy w tym czasie straciło.

FUNDUSZ	WYNIK BRUTTO	WYNIK (PODATEK)
Pioneer Aktywnej Alokacji FIO	-3,7%	-3,7%
Allianz FIO sub. Allianz Aktywnej Alokacji	-14,6%	-14,6%
PZU FIO Optymalnej Alokacji	-16,0%	-16,0%
SKOK Parasol FIO Aktywny Zmiennej Alokacji	-19,0%	-19,0%
Amplico FIO Parasol Krajowy sub. Aktywnej Alokacji	-20,0%	-20,0%
WIG	-29,0%	
WIG20	-33,6%	
Fundusz pieniężny (średni wynik)	15,0%	12,1%
Strategia Darwin Defender		17,2%

Okres od stycznia 2008 do połowy 2010 to **doskonały test dla jakości zarządzania funduszami aktywnej alokacji**. Fundusze mogą **wykazać jak reagowały na sytuację w roku 2008** (ciągłe spadki na giełdzie) oraz na wzrosty rozpoczęte na początku roku 2010.



W okresie 1.1.2008 do 1.1.2009 na wyróżnienie zasługuje fundusz PZU (—), który doskonale poradził sobie podczas spadków na giełdach. Wynik tego funduszu za cały rok 2008 to **ledwie kilka procent straty**, podczas gdy pozostałe 4 fundusze **traciły w roku 2008 ponad 30%**! Niestety fundusz ten całkowicie zaprzepścił ostatnie 1,5 roku.

Pozostałe 4 fundusze **raczej nie przejmowały się zmianą sposobu inwestowania** - i cały czas dużą część kapitału inwestowały na rynku akcji. Stąd duże straty w roku 2008 i **dzięki szczęśliwym wzrostom** w roku 2009 powoli odrabiają straty (na dziś jest to od 7%-22%). Jedyne fundusz Allianz (—) podjął się próby aktywnego zarządzania - zmieniając sposób inwestowania na bezpieczny - akurat w nie najlepszym momencie. Zamiast w maju 2008 - w maju 2009.

Najlepszy wynik uzyskał w tym czasie fundusz Pioneer (—), wynik marny - strata 5% i na pewno nie wynikający z obiecanego aktywnego zarządzania.

Fundusz Skok (—) w statucie pisze: „**może uzyskiwać dodatnie stopy zwrotu nawet w okresie dekonjunktury na rynku akcji**”. Strata 40% w roku 2008 daleka jest od realizacji tego celu...

DLACZEGO INWESTUJĄCY WEDŁUG STRATEGII DARWIN DEFENDER ZARABIALI LEPIEJ NIŻ FUNDUSZE AKTYWNEGO INWESTOWANIA?

STRATEGIA DARWIN DEFENDER JEST PRZYKŁADEM INWESTOWANIA AKTYWNEGO

1 Całość inwestycji albo pracuje i zarabia w funduszach akcji, albo zabezpiecza zyski w funduszach pieniężnych. Nie jest stosowany podział na zmianę procentowego udziału rynku akcji. W strategii albo 100% inwestowane jest w fundusze akcyjne albo 100% w fundusze pieniężne

BRAK EMOCJI

2 Metoda jest w pełni oparta o proste zasady. O fakty. Zamiast o analizy przyszłości lub próby przewidywania „co będzie”

NATYCHMIASTOWE DZIAŁANIE

3 Inwestor otrzymujący informację o zmianie sposobu inwestowania wykonuje kilka kliknięć na komputerze, aby zlecenie zostało przyjęte do realizacji. W przypadku funduszu zarządzający nie ma takich możliwości.

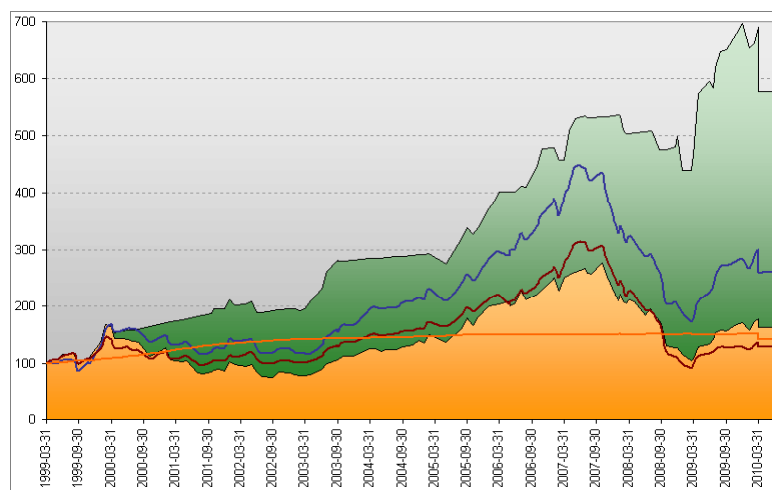
PODSTAWOWA ZASADA: BEZPIECZEŃSTWO

4 Strategia nie stara się zarabiać jak najwięcej. Główny nacisk kładzie na zabezpieczanie zysków. Pozwala to bardzo szybko reagować na zmiany sytuacji na rynkach.

NAPRAWIANIE BŁĘDNYCH DECYZJI

5 Raport pokazuje jak często zarządzający podejmowali błędne decyzje - w ten sposób inwestorzy tracili wypracowane wcześniej zyski. Strategia także generowała błędne znaki zmiany sposobu inwestowania. Zdarzyło się to kilkakrotnie. Zawsze jednak, dzięki zasadzie podstawowej: bezpieczeństwo, szybko informowała o ponownej zmianie sposobu inwestowania.

STRATEGIA DARWIN DEFENDER - PODSTAWOWE INFORMACJE



Wykres prezentuje wynik **jednorazowej inwestycji** za pomocą strategii Darwin Defender (kolor zielony) w **polisie inwestycyjnej z uwzględnieniem opłaty za zarządzanie na poziomie 3% rocznie oraz pozostałych opłat** w porównaniu do dwóch funduszy akcyjnych, indeksu WIG20 (kolor żółty) oraz funduszu pieniężnego. Opłata za zarządzanie pobierana jest raz w miesiącu poprzez odjęcie proporcjonalne posiadanych jednostek uczestnictwa funduszy. Analiza **uwzględnia także podatek na końcu inwestycji**

od 1.1.1999 do 1.4.2010	PLATFORMA	POLISA (TEORETYCZNIE, BEZ OPŁAT)	POLISA (Z PODATKIEM, OPŁATAMI)
Strategia Darwin Defender	15,3 % (403%)	22,9 % (933%)	17,9 % (544%)
Po uwzględnieniu inflacji w okresie 11 lat:			13,3 % średniorocznie

PORTAL OPIEKUN INWESTORA (WWW.OPIEKUNINWESTORA.PL)

Kroczący Stop Loss.

Doskonała **strategia inwestowania na krótki okres (rok, dwa)** w fundusze akcyjne bez ponoszenia dużego ryzyka. Dostępna zarówno dla całego portfela jak również poszczególnych funduszy lub indeksów giełdowych.

Nazwa	Skrót (Waluta)	Liczba jednostek
	DW-4	26

analiza: Z...

Produkt: AXA PLAN INWESTYCYJNY

Strategia dla mojego produktu inwestycyjnego:

Cena w wybranym dniu.

Zgodnie z założeniami strategii przedstawiamy 5 funduszy (e/y) o n...

Działania według strategii:

Zgodnie z założeniami strategii przedstawiamy 5 funduszy (e/y) o n...

Profil: Rozważny

Nazwa

Skrót (PI-4)

(SK-P-)

Długoterminowe strategie inwestowania

Otrzymasz wiadomości zgodne z zasadami Darwin/Defender. Dowiesz się kiedy przenieść pieniądze do funduszy bezpiecznych a kiedy inwestować agresywnie.

Zestaw powiadomień.

Sam zdefiniuj swój zestaw powiadomień. Powiadomienia otrzymasz na e-mail/SMS. Zobacz jak łatwo być dobrze poinformowanym. Powiadomienia dotyczące **funduszy, walut, indeksów, własnego portfela.**



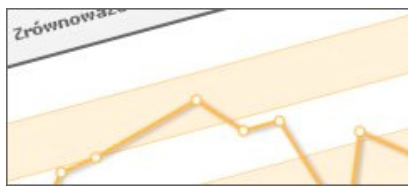
	Waluta	Najwyższa wycena	
roztu	PLN	2008-10-20	20.1 %
ótek	PLN	2008-10-20	10.5 %
	PLN	2008-10-20	3.3 %

System ocen funduszy.

Wybieraj najlepsze fundusze, sprzedawaj najgorsze zgodnie z profilem inwestora. Sprawdź siłę analizy statystycznej. Dla każdego indywidualnie w oparciu o profil inwestora.

Monitor inwestycyjny

Monitorujemy prawie 1000 narzędzi inwestycyjnych (fundusze, waluty, indeksy giełdowe). Pobieramy wyniki i dostarczamy indywidualnych analiz i ocen każdego z nich.



Ilość w PLN	Udział procentowy
574.00	6.1%
990.00	53.9%
	5%

Twoje inwestycje

Rejestruj transakcje, komentuj swoje inwestycje. Sprawdź skuteczność inwestowania. Zarządzaj historią transakcji. Monitoruj Twój własny portfel. Stwórz portfele alternatywne i testuj strategię inwestowania.

Masz polisę inwestycyjną?
Axa Aegon Skandia Generali

Skorzystaj ze szkolenia.
Inwestowanie to nie gra!



Nie pozwól aby to los decydował o Twoich inwestycjach

Opiekun Inwestora to portal udostępniający unikalne usługi dla inwestorów na rynku Funduszy Inwestycyjnych. Jako pierwszy w Polsce dostarcza w pełni konfigurowalny system powiadomień (e-mail / SMS) pozwalający automatycznie nadzorować strategię inwestycyjną użytkowników portalu (w ten sposób abonenci portalu oszczędzają czas i nie muszą samodzielnie monitorować rynku funduszy oraz swojego portfela inwestycji). To także analizy i **oceny funduszy oparte o indywidualny profil inwestora** i tzw. analizę dynamiczną. Zamiast prezentować wyniki na dzień dzisiejszy użytkownik otrzymuje ocenę funduszu wraz z informacją ile w przeszłości można było zarobić, ale też ile można było stracić. Najnowsza oferta portalu to **gotowe strategię inwestycyjne** kierowane przede wszystkim do osób, które inwestują poprzez polisy inwestycyjne firm Axa, Aegon, Skandia, Generali, Nordea, Compensa itd. Wystarczy wybrać produkt, strategię, datę systematycznych wpłat aby otrzymywać gotowe do zastosowania informacje. **To strategia inwestowania długoterminowego, strategia dla inwestycji krótszych niż rok, oraz strategia z gwarancją kapitału** (działanie podobne do produktów strukturyzowanych). Portal jest finalistą licznych krajowych, a także międzynarodowych konkursów branży Internetowej oraz laureatem nagrody Innowacja Roku 2009. Usługi portalu to opieka indywidualna, "opieka warta inwestycji", płatna ale dająca w rewanzu wygodę i pewność tej opieki. **Opiekun Inwestora** to także projekty szkoleniowe, w tym sztandarowe (ponad 60 edycji) szkolenia **Fundusze to nie lokata, Fundusze to nie gra**, oraz **Masz polisę inwestycyjną - zacznij skutecznie inwestować**, realizowane na terenie całego kraju.

Dodatkowych informacji udziela: Remigiusz Stanisławek,
 e-mail: opiekuninwestora@opiekuninwestora.pl